

Woonhuis Rieteiland transparante woonmachine

Glasspecificaties

HR++ isolatieglas Pilkington Insulight Sun, afstandhouder zwart U = 1,1 W/m²K

Opbouw: zonwerend LTA 70/ ZTA 40, 44.2-15A-55.2, totaal 195 m². Daar waar noodzakelijk voorzien van siliconen randafdichtingen en vertinde overlappen.

Semi-structurele beglazing en aluminium ramen

Reynaers CS38-SL.

Beglazing en montage in opdracht van Kumasol door

Berkglas, Etten-Leur

HR++ isolatieglas Pilkington Insulight Sun, afstandhouder zwart U=1,1 W/m²K

Opbouw: zonwerend LTA 70/ ZTA 40 6-15A-6, totaal 8,32 m² voorzien van verhoogde siliconen randafdichting en uitgeschaapte kitranden.

Ruiten zijn onzichtbaar geborgd gemonteerd in de gevelconstructie.

Luifel, loopbrug en balustrades

De Boer schilderwerken, Obdam

Leverancier: GSWB, Utrecht

Luifel: 66.2 gehard, gelaagd (1 m²),

Vloer glazen loopbrug: 21212.4 transparant

Balustradeglas: 88.2 gelaagd, gehard rondom poly geslepen (10m²)

Badkamers/stoomcabine

Leverancier: GSWB, Utrecht

Wanden: Colorbel 8 mm geëmailleerd glas RAL 9010 extra wit (20 m²)

Etsglas: 12 mm gestraald glas (6 m²) voorzien van extra coating om vlekvorming tegen te gaan

Wand tussen bad en douche: 12 mm extra wit blank (2 m²)

We fantaseren allemaal wel eens over ons droomhuis, maar weinig mensen slagen erin deze fantasie tot werkelijkheid te maken. En hoe woont de architect eigenlijk zelf? In dit geval heeft het ontwerp dat Hans van Heeswijk voor zichzelf maakte, geleid tot een ruimtelijk en licht huis vol bijzondere details. Als opdrachtgever én architect werd Van Heeswijk aangemoedigd geen genoeg te nemen met kant-en-klare oplossingen.

Foto's: Imre Csany/Csany Studio

De architect greep de kans om zijn ontwerp op een hoog ambitieniveau uit te werken. Daarbij rekening houdend met hoe energie kan worden ingezet, hoe technologie in het ontwerp kan worden verweven, hoe te reageren op de omgeving en hoe de grenzen van wat mogelijk is te verbreden en te benutten. Het resultaat is een transparante woonmachine.

Schijnbaar gesloten

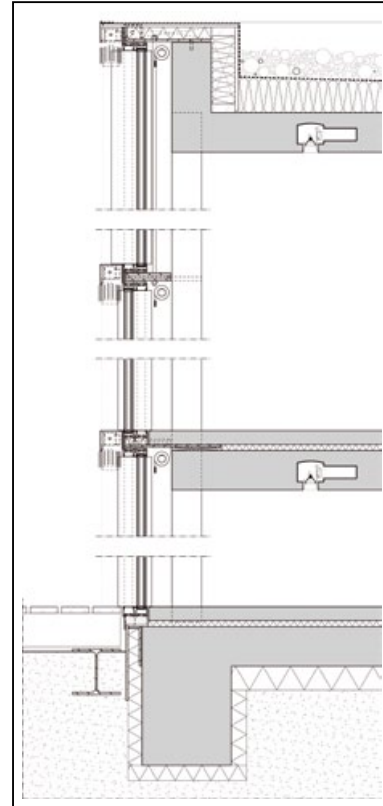
Vanaf de straat oogt het huis, aan de rand van Amsterdam, volledig gesloten, maar dat is slechts schijn. Sommige van de geperforeerde en geanodiseerde aluminium panelen waar zich vensters achter bevinden kunnen automatisch geopend worden om licht door te laten. De gevel aan de waterkant is daarentegen volledig open en gericht op het uitzicht. Op de tweede laag is een deel uit het volume weggelaten

om ruimte te maken voor een dakterras. Kenmerkend zijn de toepassing van 'tijdloze' materialen zoals glas, staal, beton en hout. Verrassend zijn de fluorescerende kleuren in het interieur van de kern. Aan de binnenzijde wordt de zintuiglijke ervaring grotendeels bepaald door de transparantie die er bereikt is en door een vloeiende ruimtelijkheid die van hoog naar laag en van groot naar klein gaat. Centraal in het bouwblok staat een kern, die over de volle hoogte bekleed is met wengé hout, wat de akoestiek ten goede komt. De drie verdiepingen daar omheen staan door meanderende vides in open verbinding met elkaar. Naar boven wordt het uitzicht steeds weidser. Geheel glazen borstweringen van de balkons zorgen overal voor vrij uitzicht.

Het huis is niet op vertrek- maar op plekniveau ontworpen. De kleren voor



De wanden in de badkamer zijn uitgevoerd in geëmailleerd glas, in extra witte tint.



Doorsnede van de uit Minimal Windows opgebouwde gevel, bedoeld voor één bouwlaag, maar hier over de gehele drie verdiepingen toegepast. Waar twee glasvlakken elkaar in horizontale richting ontmoeten, liggen de afstandhouders van het dubbel glas achter elkaar en verspringen de vlakken dus.

de wasmand, worden in een koker gegooid en ploffen vervolgens twee verdiepingen lager bij de wasmachine neer. Wanneer ze zijn gewassen en gestreken, kunnen ze met een liftje weer naar boven worden getransporteerd. Ook de manier waarop in de drie verdiepingen hoge kern (de 'toverdoos')

wc's, kasten en leidingen zijn weg-gewerkt, onderstreept de uitgekende, doelmatige instelling van het huis. Van Heeswijk nam de gelegenheid te baat bijna alles speciaal voor zijn huis te ontwerpen. Van meubels, boekenplanken, wastafelmeubels, banken, kasten, haard, eettafels, een kookeiland met

uitrijdbare dessert-trolley, tot aan de deurkrukken en raamgrepen toe. Dit hang- en sluitwerk, is inmiddels in de collectie opgenomen bij Post & Eger als de serie deurbeslag 'Wave'. Het huis was een van de nominaties voor de Amsterdamse Architectuur Prijs, de Gouden A.A.P. 2012, die in mei is



Vanaf de straat oogt het huis, aan de rand van Amsterdam, volledig gesloten. De gevel aan de waterkant is daarentegen volledig open en gericht op het uitzicht.



>>



Minimal Windows

De beglazing en verlijming van de Minimal Windows zijn geleverd en uitgevoerd door Bergglas, Etten-Leur. Het systeem van Kumasol uit Etten Leur heeft de volgende kenmerken.

- Grote glasoppervlakken tot 8,5 m2 schuivend
- Tussenstijl 21 mm
- Kaderprofiel 38 mm (boven-, onder-, begin- en eindprofiel) alle profielen in vloer, koof en wand weggewerkt
- Speciale kunststof onderdorpel waarin ontwatering verwerkt is
- Sluitsysteem 2 puntsvergrendeling onder PKVW in de tussenstijl van 21 mm, 3 punts kierventilatie
- Voordeur motorgestuurd met afstandsbediening
- Speciaal op maat gemaakt paneel waarin module van toegangscontrole verwerkt is
- Alarmcontacten in de schuifdeuren verwerkt
- Geen optisch verschil tussen vaste en schuivende delen
- Extreem slanke oplossing voor openschuivende hoeken
- Structurele glashoeken waar hoek niet open schuift
- Alle profielen thermisch onderbroken, dus in combinatie met goed isolerend glas een hoge isolatiewaarde
- Alle profielen blank geanodiseerd
- Toegepast deurhoogtes bij deze woning tot 3200 mm (mogelijkheid tot 4000 mm)
- Ook glas en kozijnen aan voorzijde woning zijn door Kumasol verzorgd



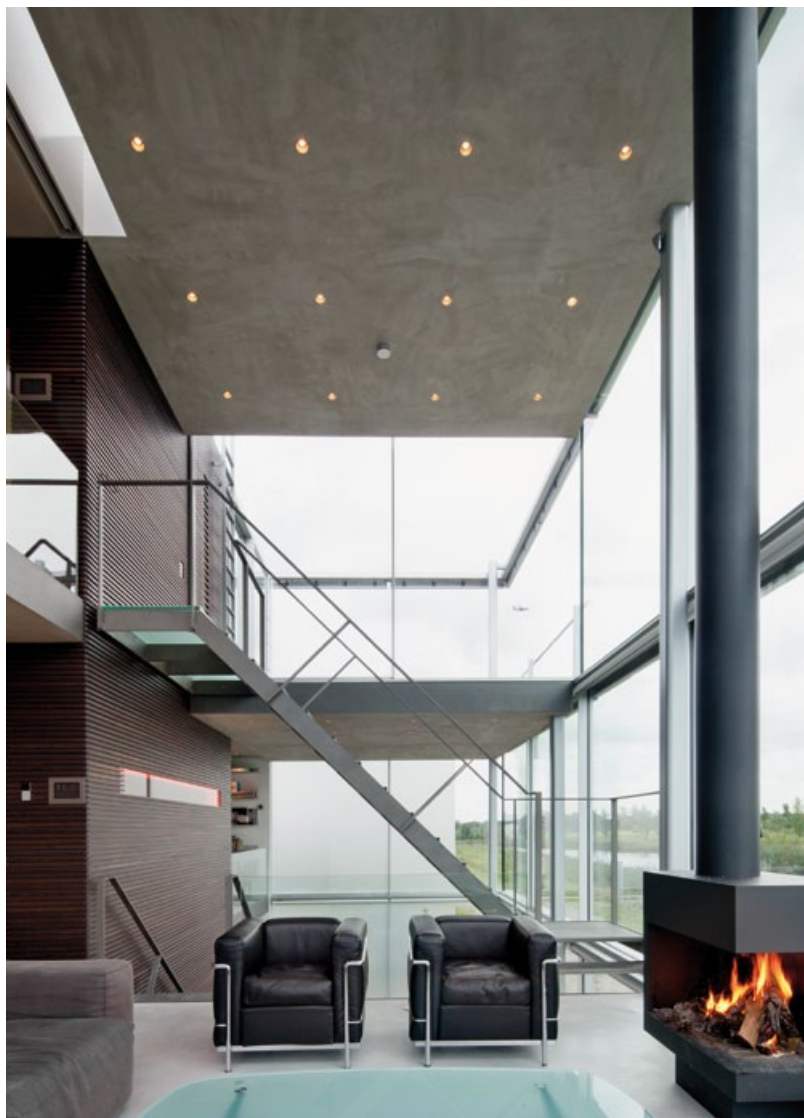
Geheel glazen borstweringen van de balkons zorgen overal voor vrij uitzicht.

toegekend aan de ontwerpers en de opdrachtgever van het Scheepvaartmuseum.

Glazen gevel

Van de glastoepassingen springen de gevel aan de waterkant, de glazen loopbrug, balustrades en de badkamer er uit. De veelzijdigheid van het materiaal, zowel decoratief, constructief als functioneel is in het woonhuis ten volle benut. Zo zijn de wanden in de badkamer uitgevoerd in geëmailleerde glas, in extra witte tint. Om de gevel aan de kant van het

water zo open mogelijk te krijgen, heeft Van Heeswijk voor een bijzonder systeem gekozen. Waar twee glasvlakken elkaar in horizontale richting ontmoeten, liggen de afstandhouders van het dubbel glas achter elkaar en verspringen de vlakken dus. Zo kan de stijl supersmal blijven. Dit systeem - Minimal Windows, geleverd & geplaatst door Kumasol uit Etten-Leur - is standaard verkrijgbaar, maar bedoeld voor één bouwlaag, terwijl het hier over de gehele drie verdiepingen is toegepast. Om dit mogelijk te maken, heeft Van Heeswijk architecten een

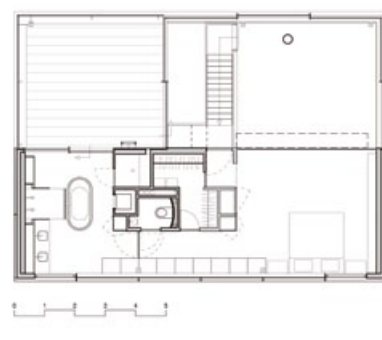


Centraal in het bouwblok staat een kern, die over de volle hoogte bekleed is met wengé hout, wat de akoestiek ten goede komt. De drie verdiepingen daar omheen staan door meanderende vides in open verbinding met elkaar.

speciaal detail ontworpen, waarbij horizontale liggers de stroken glazen gevel per bouwlaag ondersteunen. Ook die mochten het uitzicht niet hinderen; reden

om ze vorm te geven als slanke kokers in 'liggende' positie. De samengestelde kokers worden halverwege de overspanning ondersteund door een trekstaaf

naar het dak, om de constructiehoogte nog kleiner te krijgen. Bij de kolommen rusten ze op een aangelaste nok die er precies in past. <



Plattegronden van de begane grond en de verdiepingen.